

**АКТ ОБСЛЕДОВАНИЯ  
объекта социальной инфраструктуры  
К ПАСПОРТУ ДОСТУПНОСТИ ОСИ  
№22**

СП ГБОУ ООШ № 5 г.о. Чапаевск -ДС  
«Аленушка»

**1. Общие сведения об объекте**

- 1.1. Наименование (вид) объекта: **объект образования**  
1.2. Адрес объекта **446100 Самарская область, г. Чапаевск-11, ул. Мира, д.8**  
1.3. Сведения о размещении объекта:  
- отдельно стоящее здание 2 этажей, кв.м  
- наличие прилегающего земельного участка: **нет**;  
1.4. Год постройки здания **1990**, последнего капитального ремонта – нет;  
1.5. Дата предстоящих плановых ремонтных работ: -  
1.6. Название организации (учреждения), (полное юридическое наименование – согласно Уставу, краткое наименование) **структурное подразделение государственного бюджетного общеобразовательного учреждения Самарской области основной общеобразовательной школы № 5 городского округа Чапаевск Самарской области- детский сад «Аленушка», ( СП ГБОУ ООШ № 5 г.о. Чапаевск-ДС «Аленушка»)**  
1.7. Юридический адрес организации (учреждения): **446111, Самарская область, г. Чапаевск-11, ул. Мира, д.8**

**2. Характеристика деятельности организации на объекте**

Дополнительная информация: **Основное общее образование.**

**3. Состояние доступности объекта**

- 3.1. Путь следования к объекту пассажирским транспортом: маршрутное такси № 3-Э**  
(описать маршрут движения с использованием пассажирского транспорта)  
наличие адаптированного пассажирского транспорта к объекту: **нет**  
**3.2. Путь к объекту от ближайшей остановки пассажирского транспорта:**  
3.2.1 расстояние до объекта от остановки транспорта:**700 м**  
3.2.2 время движения (пешком): **20 мин**  
3.2.3 наличие выделенного от проезжей части пешеходного пути: **нет**,

3.2.4 Перекрестки: **нерегулируемые**; регулируемые, со звуковой сигнализацией, таймером; **нет**

3.2.5 Информация на пути следования к объекту: акустическая, тактильная, визуальная; **нет**

3.2.6 Перепады высоты на пути: **нет**

Их обустройство для инвалидов на коляске: **нет**

### 3.3 Организация доступности объекта для инвалидов – форма обслуживания\*

№ п/п	Категория инвалидов (вид нарушения)	Вариант организации доступности объекта (формы обслуживания)*
1.	Все категории инвалидов и МГН	<i>ВНД</i>
	<i>в том числе инвалиды:</i>	
2	передвигающиеся на креслах-колясках	<i>ВНД</i>
3	с нарушениями опорно-двигательного аппарата	<i>ВНД</i>
4	с нарушениями зрения	<i>ВНД</i>
5	с нарушениями слуха	<i>ДУ</i>
6	с нарушениями умственного развития	<i>ДУ</i>

\* - указывается один из вариантов: «А», «Б», «ДУ», «ВНД»

### 3.4 Состояние доступности основных структурно-функциональных зон

№ п \п	Основные структурно-функциональные зоны	Состояние доступности, в том числе для основных категорий инвалидов*	Приложение № на плане	Приложение № фото
1	Территория, прилегающая к зданию (участок)	<i>ДУ</i>	<i>Нет</i>	<i>1,2</i>
2	Вход (входы) в здание	<i>ДУ</i>	<i>4</i>	<i>3,4,5,6</i>
3	Путь (пути) движения внутри здания (в т.ч. пути эвакуации)	<i>ДУ</i>	<i>2</i>	<i>7,8,9,10,11,12,13,14,15,16,17,18,19,20,21</i>
4	Зона целевого назначения здания (целевого посещения объекта)	<i>ДУ</i>	<i>4,19,60,50,34,11,2,25</i>	<i>36,37,38,39,40,41,42,43</i>
5	Санитарно-гигиенические помещения	<i>ДУ</i>	<i>9,10,17,64,6,3,9,40,32,31,8,7,16,17</i>	<i>22,23,24,25,26,27,28,29,30,31,32,33,34,35</i>

6	Система информации и связи (на всех зонах)	ДУ	нет	нет
7	Пути движения к объекту (от остановки транспорта)	ДУ	Нет	нет

### 3.5. Итоговое заключение о состоянии доступности ОСИ:

Объект признан доступным для инвалидов с умственными нарушениями, для; временно не доступным для инвалидов с нарушениями слуха, для инвалидов с нарушениями зрения, Доступность объекта может быть обеспечена при организации обучения специалистов, по оказанию необходимой квалифицированной помощи МНГ (знание специфики различных групп инвалидности и влияние ее на способность передвижения внутри помещений, на прилегающих территориях; умение использовать специальную технику при оказании помощи МНГ),

**Для обеспечения условной доступности объекта для инвалидов с нарушениями слуха** необходимо организовать сурдоперевод и/или другие технические средства адаптаций при оказании услуг. В санитарно-гигиенические помещениях - разместить информацию и сигнализацию об опасности (световые маяки). Установить систему информации на объекте:- разместить информацию и сигнализацию об опасности (световые маяки).

Обеспечение доступности для **инвалидов с нарушениями зрения** на первом этапе может решаться путём оказания ситуационной помощи на всех зонах, что обеспечит **условную доступность объекта**; при комплексном развитии системы информации на объекте с использованием контрастных и тактильных направляющих на всех путях движения, в т.ч. на прилегающей территории, дублировании основной информации рельефно-точечным шрифтом и акустической информацией может быть достигнута **полная доступность объекта для инвалидов с нарушениями зрения.**

По функциональным зонам рекомендуется выполнение следующих мероприятий-  
**Территория, прилегающая к зданию (участок):**

отремонтировать подходы к объекту (установить декоративное ограждение выполняющее направляющую функции, устранить неровности дороги); выделить места отдыха (установить скамейки), выделить места для парковки инвалидов, обозначить их соответствующими международными символами.

**Зона целевого назначения здания (целевого посещения объекта):**

в актовом зале оборудовать места для лиц с нарушением слуха (кресла с подключением слухового аппарата менее 5% от общего количества мест, возможна установка индукционного контура); при необходимости рассмотреть оборудование аналогичных мест в классах.

**Пути движения внутри здания:**

- нанести контрастную маркировку на двери в помещении, которые будут расположены в зоне оказания услуг для инвалидов;
- нанести контрастную маркировку по периметру окна (раздачи в столовой);
- нанести контрастные направляющие на полу по пути следования инвалида;
- выделить первую и последнюю ступень лестничного марша цветом (нанесение

- лакокрасочного покрытия или выделение при помощи цветной клейкой ленты);
- выделить контрастным цветом углы и выступающие элементы на пути следования инвалида;
  - установить звуковые маяки на пути следования;
  - выделить место для собаки поводыря;
  - разместить информирующие тактильные таблички для людей с нарушением зрения с использованием рельефных знаков и символов, а также рельефно-точечного шрифта Брайля рядом с дверью со стороны дверной ручки на высоте от 1,2 до 1,6 м. перед входами во внутренние помещения, в которых оказываются услуги, с указанием номера и назначения помещения.

#### **Система информации на объекте:**

на всех структурно-функциональных зонах, начиная с прилегающей территории обеспечить своевременное получение визуальной, акустической и тактильной информации, в т.ч. с учетом потребностей инвалидов с нарушениями зрения (информационные указатели, рельефные (тактильные) полосы, малогабаритные аудиовизуальные информационно-справочные системы, и т. д.) (п. 5.5 СП 59.13330.2012).

### **4. Управленческое решение**

#### **4.1. Рекомендации по адаптации основных структурных элементов объекта**

№№ п \п	Основные структурно-функциональные зоны объекта	Рекомендации по адаптации объекта (вид работы)*
1	Территория, прилегающая к зданию (участок)	Текущий ремонт (восстановление асфальтового покрытия на территории детского сада)
2	Вход (входы) в здание	Текущий ремонт
3	Путь (пути) движения внутри здания (в т.ч. пути эвакуации)	Ремонт (капитальный)
4	Зона целевого назначения здания (целевого посещения объекта)	Ремонт (капитальный)
5	Санитарно-гигиенические помещения	Альтернативная форма оказания услуги
6	Система информации на объекте (на всех зонах)	Текущий ремонт
7	Пути движения к объекту (от остановки транспорта)	Текущий ремонт
8	Все зоны и участки	Ремонт (капитальный)

\*- указывается один из вариантов (видов работ): не нуждается; ремонт (текущий, капитальный); индивидуальное решение с ТСР; технические решения невозможны – организация альтернативной формы обслуживания

4.2. Период проведения частичных работ: в рамках исполнения межведомственных целевых программ

(указывается наименование документа: программы, плана)

4.3 Ожидаемый результат (по состоянию доступности) после выполнения работ по адаптации: ОО будет отвечать требованиям по организации доступной среды  
Оценка результата исполнения программы, плана (по состоянию доступности)

4.4. Для принятия решения **требуется**, не требуется (нужное подчеркнуть):

4.4.1.согласование на Комиссии: **не требуется**

(наименование Комиссии по координации деятельности в сфере обеспечения доступной среды жизнедеятельности для инвалидов и других МГН)

4.4.2.согласование работ с надзорными органами (в сфере проектирования и строительства, архитектуры, охраны памятников, другое - указать): не требуется

4.4.3. техническая экспертиза; разработка проектно-сметной документации;

4.4.4. согласование с вышестоящей организацией (собственником объекта);

4.4.5. согласование с общественными организациями инвалидов **не требуется**;

4.4.6.

другое

4.7. Информация может быть размещена (обновлена) на Карте доступности субъекта Российской Федерации \_\_\_\_\_

(наименование сайта, портала)

**I Результаты обследования:**

**1. Территории, прилегающей к зданию (участка)**

**структурное подразделение государственного бюджетного общеобразовательного учреждения Самарской области основной общеобразовательной школы № 5 городского округа Чапаевск Самарской области- детский сад «Аленушка»  
446111 Самарская область, г. Чапаевск-11, ул. Мира, д.8  
Наименование объекта, адрес**

№ п/п	Наименование функционально - планировочного элемента	Наличие элемента			Выявленные нарушения и замечания		Работы по адаптации объектов	
		есть/ нет	№ на плане	№ фото	Содержание	Значимо для инвалида (категория)	Содержание	Виды работ
1.1	Вход (входы) на территорию	есть	Нет	1	- отсутствует нормативно размещённая информация об ОСИ -водители общественного транспорта не проинструктированы по правилам работы с МГН	К,О, С,Г,У	- установить информацию об ОСИ на входе на территорию, в т.ч. на въезде для транспорта	Орг, ТСР, ТР
1.2	Путь (пути) движения на территории	есть	Нет	1,2	не организовано информационное обеспечение для слабовидящих групп населения. <b>Пути движения от остановки</b> - на пути движения нерегулируемый пешеходный переход; - на пути движения отсутствуют бордюры;	С,К,О,Г, У	выделить пешеходную зону вдоль проезжей части; - восстановить целостность покрытия (выбоины, трещинки, скосы) путей движения до ОСИ; -на пути движения к объекту выделить пешеходную зону вдоль дороги и оборудовать регулируемый пешеходный переход;	ТР, Орг.

					<ul style="list-style-type: none"> <li>- так же по пути движения отсутствует выделенная пешеходная зона вдоль дороги;</li> <li>- нарушена целостность дорожного покрытия по пути встречаются ямы и выбоины;</li> <li>- отсутствует навигация по пути движения к ОСИ.</li> </ul>		<ul style="list-style-type: none"> <li>- ширина пешеходного пути с учетом встречного движения инвалидов на креслах-колясках должна быть не менее 2,0 м. В условиях сложившейся застройки в затесненных местах допускается в пределах прямой видимости снижать ширину пешеходного пути движения до 1,2 м. При этом следует устраивать не более чем через каждые 25 м горизонтальные площадки (карманы) размером не менее 2,0x1,8 м для обеспечения возможности разъезда инвалидов на креслах-колясках <b>СП 59.13330.2016 п. 5.1.7;</b></li> </ul>	
1.3	Лестница (наружная)	нет	Нет	20,21				
1.4	Пандус (наружный)	нет	Нет	нет		К,О		
1.5	Автостоянка и парковка	нет			<p><b>Автостоянка и парковка отсутствует</b></p> <ul style="list-style-type: none"> <li>- отсутствуют выделенные места на стоянке для инвалидов;</li> <li>- отсутствует разметка места для стоянки автомашины инвалида на кресле коляски;</li> <li>- отсутствует знак парковки для инвалидов.</li> </ul>	К,О	<ul style="list-style-type: none"> <li>каждое выделяемое машино-место должно обозначаться дорожной разметкой и, кроме того, на участке около здания - дорожными знаками, внутри зданий - знаком доступности, выполняемым на вертикальной поверхности (стене, стойке и т.п.) на высоте от 1,5 до 2,0 м. <b>СП 59.13330.2016 п. 5.2.1.</b></li> <li>- места для стоянки (парковки) транспортных средств, управляемых инвалидами или перевозящих инвалидов, следует размещать вблизи входа в предприятие, организацию или в учреждение, доступного для инвалидов,</li> </ul>	ТР, Орг.

							но не далее 50 м. <b>СП 59.13330.2016 п. 5.2.2.</b>	
	ОБЩИЕ Требования к зоне						<p>Должны быть предусмотрены условия беспрепятственного, безопасного и удобного передвижения МГН по участку к доступному входу в здание с учетом требований <b>СП 42.13330;</b></p> <p>Эти пути должны стыковаться с внешними по отношению к участку транспортными и пешеходными коммуникациями, специализированными парковочными местами, остановками общественного транспорта <b>СП 59.13330.2016 п. 5.1.3.</b></p> <p>Назначить приказом сотрудников ответственных за организацию ситуационной помощи с разработкой должностных инструкций, с проведением обучения правилам оказания ситуационной помощи и инструктажей со всеми сотрудниками.</p>	

### II Заключение по зоне:

Наименование структурно-функциональной зоны	Состояние доступности* (к пункту 3.4 Акта обследования ОСИ)	Приложение		Рекомендации по адаптации (вид работы)** к пункту 4.1 Акта обследования ОСИ
		№ на плане	№ фото	



Территория, прилегающая к зданию	ДУ,	Нет	1,2	Организационные мероприятия, текущий ремонт, ТСР
----------------------------------	-----	-----	-----	--

Приложение 2  
к Акту обследования ОСИ, к паспорту доступности ОСИ № 22  
от « 24 » июня 2016г.

**I Результаты обследования:**

**в здании 1,2 вход ( 1главный вход)**

**структурное подразделение государственного бюджетного общеобразовательного учреждения Самарской области основной общеобразовательной школы № 5 городского округа Чапаевск Самарской области- детский сад «Аленушка»  
446111 Самарская область, г. Чапаевск-11, ул. Мира, д.8**

Наименование объекта, адрес

№ п/п	Наименование функционально-планировочного элемента	Наличие элемента			Выявленные нарушения и замечания		Работы по адаптации объектов	
		есть/нет	№ на плане	№ фото	Содержание	Значимо для инвалида (категория)	Содержание	Виды работ
2.1	Лестница (наружная)	есть	Нет	20,21	отсутствуют поручни и противоскользящее покрытие на краях ступеней, - отсутствие тактильной и контрастной информации перед началом марша лестницы; - отсутствие контрастной маркировки крайних ступеней;	С,О	-вдоль марша наружной лестницы установить поручни в соответствии с нормативными требованиями. -установить противоскользящее покрытие на края ступеней -установка тактильной предупредительной информации перед маршем, нанесение контрастной маркировки на крайние ступени)	ТР, ТСР, Орг

2.2	Пандус (наружный)	нет				К	-установить пандус на высоту входной площадки главного входа (п. 4.1.14 СП 59.13330.2012);	ТСР
2.3	Входная площадка (перед дверью)	есть	нет	2,3,4,5,6	- отсутствие тактильной маркировки перед дверным проёмом;	С	- установить тактильную информацию за 0,8 м перед дверным проёмом; - размещение кнопки вызова персонала (переговорного устройства) на нормативной высоте с закреплением ответственного сотрудника за встречу и сопровождение МГН;	ТР, ТСР, Орг.
2.4	Дверь (входная)	есть		2,3,4,5,6		К, О, С		
2.5	Тамбур	есть		7,8,9,10	резиновые грязеотталкивающие коврики, которые расположены у главного входа, возле входной двери и лестницы, не закреплены, что не соответствует п. 5.2.8 СП 59.13330.2012	К, О, С	-ковровые покрытия на путях движения должны быть плотно закреплены, особенно на стыках полотен и по границе разнородных покрытий.	ТР
	ОБЩИЕ требования к зоне				Отсутствует непрерывность информации, своевременное ориентирование и однозначная идентификация объекта и места посещения, а также отсутствуют средства информации зон и помещений, что не соответствует п. 5.5.3 СП 59.13330.2012	Все	- обеспечить своевременное получение визуальной, акустической и тактильной информации, в т.ч. с учетом потребностей инвалидов с нарушениями зрения	ТР, ТСР, Орг.

## II Заключение по зоне:

Наименование структурно-функциональной	Состояние доступности (к пункту 3.4 Акта	Приложение		Рекомендации по адаптации (вид работы)
		№ на плане	№ фото	

зоны	обследования ОСИ)			к пункту 4.1 Акта обследования ОСИ
Вход в здание	<i>ДУ</i>	нет	2,3,4,5,6	Организационные мероприятия, текущий ремонт, ТСП

**I Результаты обследования:**

**3. Пути (путей) движения внутри здания (в т.ч. путей эвакуации)**

**структурное подразделение государственного бюджетного общеобразовательного учреждения Самарской области основной общеобразовательной школы № 5 городского округа Чапаевск Самарской области- детский сад «Аленушка»  
446111 Самарская область, г. Чапаевск-11, ул. Мира, д.8**

Наименование объекта, адрес

№ п/п	Наименование функционально-планировочного элемента	Наличие элемента			Выявленные нарушения и замечания		Работы по адаптации объектов	
		есть/нет	№ на плане	№ фото	Содержание	Значимо для инвалида (категория)	Содержание	Виды работ
3.1	Коридор (вестибюль, зона ожидания, галерея, балкон)	есть	4,1 9, 50, 61, 2,1 1,2 5,3 4	2,3, 4,5, 6	- отсутствие комплексной информации о пути и направлении движения со схемой расположения и функциональным назначением помещений.	все	- обозначить на схемах пути движения к зонам целевого назначения и санитарно-гигиеническим помещениям, обеспечить своевременное получение визуальной, акустической и тактильной информации, в т.ч. с учетом потребностей инвалидов с нарушениями зрения	Орг, ТСР
3.2	Лестница (внутри здания)	есть	1, 44	11, 12	- отсутствие тактильной и контрастной информации перед началом марша лестницы; - отсутствие контрастной маркировки крайних ступеней;	О, С	- установка тактильной предупредительной информации перед маршем, нанесение контрастной маркировки на крайние ступени, а также на края поручней.	Орг, ТСР, ТР

3.3	Пандус (внутри здания)	нет						
3.4	Лифт пассажирский (или подъемник)	нет						
3.5	Дверь	есть		2,5, 6				
3.6	Пути эвакуации (в т.ч. зоны безопасности)	есть	39, 43, 3,6 7	17, 18, 19, 20, 21	- не обозначены пути эвакуации для МГН;	все	обеспечить своевременное получение визуальной, акустической и тактильной информации, в т.ч. с учетом потребностей инвалидов с нарушениями зрения	Орг, ТР
	ОБЩИЕ требования к зоне						- обеспечить своевременное получение визуальной, акустической и тактильной информации, в т.ч. с учетом потребностей инвалидов с нарушениями зрения	

### II Заключение по зоне:

Наименование структурно-функциональной зоны	Состояние доступности (к пункту 3.4 Акта обследования ОСИ)	Приложение		Рекомендации по адаптации (вид работы) к пункту 4.1 Акта обследования ОСИ
		№ на плане	№ фото	
Пути движения внутри здания	<i>ДУ</i>	39,43,3, 67	17,18,19,13, 14	Организационные мероприятия, ТСП, капитальный ремонт

**I Результаты обследования:**

**4. Зоны целевого назначения здания (целевого посещения объекта)**

**структурное подразделение государственного бюджетного общеобразовательного учреждения Самарской области основной общеобразовательной школы № 5 городского округа Чапаевск Самарской области- детский сад «Аленушка»  
446111 Самарская область, г. Чапаевск-11, ул. Мира, д.8  
Наименование объекта, адрес**

№ п/п	Наименование функционально-планировочного элемента	Наличие элемента			Выявленные нарушения и замечания		Работы по адаптации объектов	
		есть/нет	№ на плане	№ фото	Содержание	Значимо для инвалида (категория)	Содержание	Виды работ
4.1	Кабинетная форма обслуживания	есть	5, 17,61, 54,3,17, 26,35	36-43		С,Г,К	-в учебном помещении первые столы в ряду у окна и в среднем ряду следует предусмотреть для воспитанников с недостатками зрения и дефектами слуха, а для учащихся, передвигающихся в кресле-коляске - выделить 1-2 первых стола в ряду у дверного проема	ТР
4.2	Зальная форма обслуживания	есть	42			К, О, С, Г	в актовом зале оборудовать места для лиц с нарушением слуха (кресла с подключением слухового аппарата менее 5% от общего количества мест, возможна установка индукционного контура); при необходимости рассмотреть оборудование аналогичных мест в классах.	Орг, ТР

4.3	Прилавочная форма обслуживания	есть		нет		К, О, С	обеспечить своевременное получение визуальной, акустической и тактильной информации, в т.ч. с учетом потребностей инвалидов с нарушениями зрения	Орг, ТР
4.4	Форма обслуживания с перемещением по маршруту.	есть				К, О, С,	-в читальном зале библиотеки образовательного учреждения не менее 5% читальных мест следует оборудовать с учетом доступа учащихся-инвалидов и отдельно - для учащихся с недостатками зрения. Рабочее место для инвалидов по зрению должно иметь дополнительное освещение по периметру.	Орг, ТР
4.5	Кабина индивидуально го обслуживания	нет	Нет	нет				
	ОБЩИЕ требования к зоне						-в образовательных учреждениях для учащихся инвалидов с нарушением слуха во всех помещениях следует предусмотреть установку светового сигнализатора школьного звонка, а также световой сигнализации об эвакуации в случае чрезвычайных ситуаций.	

### II Заключение по зоне:

Наименование структурно-функциональной зоны	Состояние доступности (к пункту 3.4 Акта обследования ОСИ)	Приложение		Рекомендации по адаптации (вид работы) к пункту 4.1 Акта обследования ОСИ
		№ на плане	№ фото	
Зоны целевого назначения здания	<i>ДУ</i>	5, 17,61, 54,3,17,	36-43	Организационные мероприятия, капитальный ремонт

		26,35		
--	--	-------	--	--



**I Результаты обследования:****5. Санитарно-гигиенических помещений**

**структурное подразделение государственного бюджетного общеобразовательного учреждения Самарской области основной общеобразовательной школы № 5 городского округа Чапаевск Самарской области- детский сад «Аленушка»  
446111 Самарская область, г. Чапаевск-11, ул. Мира, д.8**

Наименование объекта, адрес

№ п/п	Наименование функционально-планировочного элемента	Наличие элемента			Выявленные нарушения и замечания		Работы по адаптации объектов	
		есть/нет	№ на плане	№ фото	Содержание	Значимо для инвалида (категория)	Содержание	Виды работ
5.1	Туалетная комната	есть	3, 8, 2, 9, 1, 5, 6, 6, 3, 5, 6, 8, 1, 3	22-35	- нет оборудованных санитарно-гигиенических помещений для МГН; (соответствующих нормативным требованиям)	К, С,О	оборудовать на каждом этаже учебного корпуса по две (женскую/мужскую) туалетных кабины в соответствии с нормативными требованиями (расширить дверные проемы, увеличить габариты, установить горизонтальные поручни, тревожную кнопку и т. д.); оборудовать поручнями одну раковину в столовой зоне. (п. 5.3 СП 59.13330.2012)	ТР
5.2	Душевая/ванная комната	нет	нет	нет	- нет оборудованных санитарно-гигиенических помещений для		в душевых предусмотреть кабины в соответствии с нормативными требованиями (вход и передвижение на уровне пола, установить поручни и т.д.) (п. 5.3 СП 59.13330.2012)	Орг, ТСП,

					МГН; (соответствующих нормативным требованиям)			
5.3	Бытовая комната (гардеробная)	есть	4, 1 5, 6 0, 6 4	7-10		все	Обеспечить своевременное получение визуальной, акустической и тактильной информации, в т.ч. с учетом потребностей инвалидов с нарушениями зрения. Организовать несколько вешалок на высоте до 1,4 м.	Орг,
	ОБЩИЕ требования к зоне							

### II Заключение по зоне:

Наименование структурно- функциональной зоны	Состояние доступности (к пункту 3.4 Акта обследования ОСИ)	Приложение		Рекомендации по адаптации (вид работы) к пункту 4.1 Акта обследования ОСИ
		№ на плане	№ фото	
Санитарно-гигиенические помещения	ДУ	38,29,15, 6,63,56,8 ,13	22-35	Организационные мероприятия, альтернативная форма оказания услуги

Приложение 6  
к Акту обследования ОСИ к паспорту доступности ОСИ № 22  
от «24» июня 2016 г.

**I Результаты обследования:**

**6. Системы информации (и связи) на объекте**

**структурное подразделение государственного бюджетного общеобразовательного учреждения Самарской области основной общеобразовательной школы № 5 городского округа Чапаевск Самарской области- детский сад «Аленушка»  
446111 Самарская область, г. Чапаевск-11, ул. Мира, д.8**

Наименование объекта, адрес

№ п/п	Наименование функционально-планировочного элемента	Наличие элемента			Выявленные нарушения и замечания		Работы по адаптации объектов	
		есть/нет	№ на плане	№ фото	Содержание	Значимо для инвалида (категория)	Содержание	Виды работ
6.1	Визуальные средства	есть	нет	15,16		все	Обеспечить соответствие нормативным требованиям	Орг,
6.2	Акустические средства	нет	нет	нет				
6.3	Тактильные средства	нет	Нет	нет				
	ОБЩИЕ требования к зоне						на всех структурно-функциональных зонах, начиная с прилегающей территории обеспечить своевременное получение визуальной, акустической и тактильной информации, в т.ч. с учетом потребностей инвалидов с нарушениями зрения.	ТР Орг, ТСР,

					(п. 5.5 СП 59.13330.2012).	
--	--	--	--	--	----------------------------	--

**II Заключение по зоне:**

Наименование структурно-функциональной зоны	Состояние доступности (к пункту 3.4 Акта обследования ОСИ)	Приложение		Рекомендации по адаптации (вид работы) к пункту 4.1 Акта обследования ОСИ
		№ на плане	№ фото	
Система информации (и связи) на объекте	<i>ДУ</i>	Нет	15,16	Организационные мероприятия, капитальный ремонт



№ 1



№ 2



№ 3



№ 4



№5



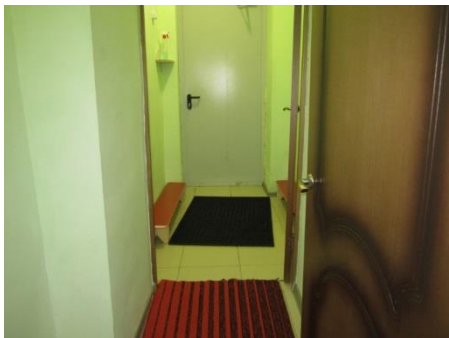
№6



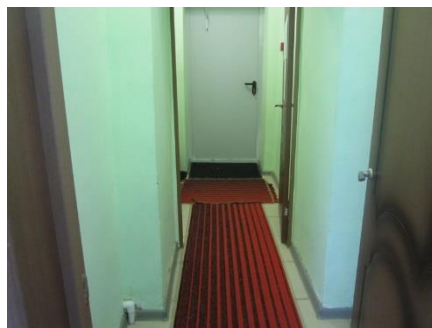
№7



№ 8



№9



№10



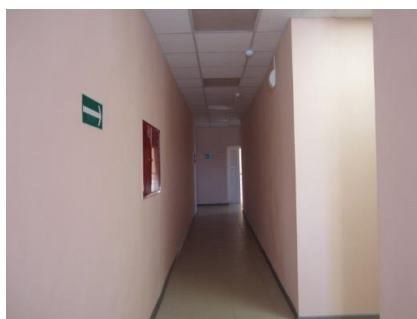
№ 11



№ 12



№13



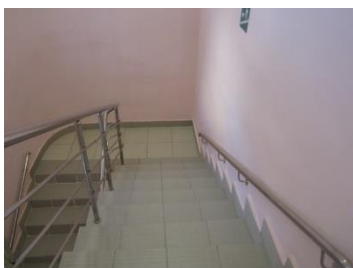
№14



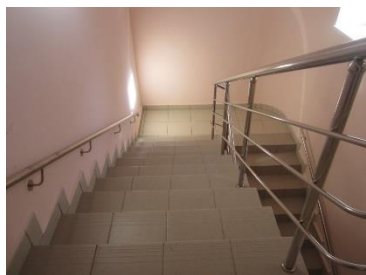
№15



№16



№17 ПУТЬ ЭВАКУАЦИИ



№18



№19



№20



№21



№22



№23



№ 24



№ 25



№26



№27



№28



№29



№30



№31



№32



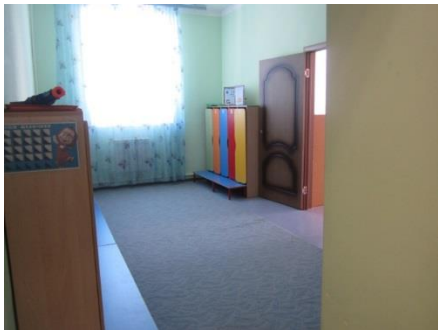
№33



№34



№35



№36



№37



№38



№39





№40 ЗОНА ЦЕЛЕВОГО ПОСЕЩЕНИЯ



№41 ЗОНА ЦЕЛЕВОГО ПОСЕЩЕНИЯ



№42



№43

